



www.gnue.ac.kr

2026학년도 광주교육대학교

대입전형 길라잡이



GNUE

인간다움과 미래다움이 공존하는 지속가능한 종합교육대학교 실현



광주교육대학교
Gwangju National University of Education

CONTENTS



PART I 광주교육대학교 소개

- 01 광주교육대학교 소개 6
- 02 미리 보는 광주교육대학교 8



PART II 2026학년도 주요 변경사항

- 01 2026학년도 수시모집 주요 변경사항 10
- 02 2027학년도 대학입학전형 변경사항 사전 예고 . 11



PART III 2026학년도 수시모집 전형 안내

- 01 2026학년도 모집인원 14
- 02 2026학년도 학생부교과전형 15
- 03 2026학년도 학생부종합전형 16



PART IV 2026학년도 학생부종합전형 서류평가

- 01 학생부종합전형 서류평가 18
- 02 학생부종합전형 서류평가 평가 사례 20



PART V 2026학년도 학생부종합전형 면접

01	2026학년도 학생부종합전형 비대면 면접 . . .	24
02	2026학년도 학생부종합전형 대면 면접 . . .	25
03	2026학년도 학생부종합전형 면접 유의사항 . .	26
04	학생부종합전형 면접 TIP	27
05	2025학년도 학생부종합전형 면접 질문 사례 . .	28
06	학생부종합전형 면접 준비 2-STEP	30



PART VI 광주교육대학교 합격자 인터뷰

광주교육대학교 합격자 인터뷰	34
---------------------------	----



PART VII 2025학년도 수시모집 결과 및 학교생활 안내

01	2025학년도 수시모집 입시결과	40
02	2025학년도 수시모집 충원합격자 현황	41
03	입학 문의	41
04	학생생활관 문의	41
05	입학 FAQ	42
06	캠퍼스 맵	43



★ ★ 인간다움과 미래다움이
공존하는 지속가능한
종합교육대학교 실현



광주교육대학교



2026학년도 대입전형 길라잡이

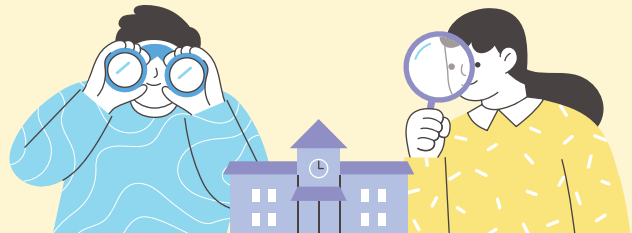
광주교육대학교 소 개

PART

I

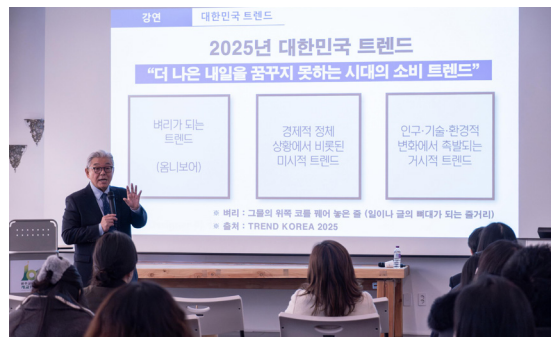
01 광주교육대학교 소개

“인간다움과 미래다움이 공존하는
지속가능한 종합교육대학교 실현”



#지역사회와 함께하는 **명사 초청 특강 개최**

광주교육대학교는 다양한 주제로 대학 구성원과 지역주민 등 누구나 참여할 수 있는 명사 초청 특강을 개최하고 있습니다. 광주·전남의 유일한 초등교원 양성대학으로서 그 사회적 책임을 다하기 위해 다양한 분야의 훌륭한 명사들의 초청을 확대하여 지역사회 및 지역 교육 발전을 위한 공적 역할을 수행하고 있습니다.



초청 명사

이강현 ACC전당장, 안민석 석좌교수, 강기정 광주교육시장
하상용 광주창조경제혁신센터장, 하정웅 광주시립미술관 명예관장

#교육을 통해 국경을 넘다 **해외교육봉사 사업 선정**

교육부 국립국제교육원에서 주관하는 단기 해외교육봉사 사업에 광주교육대학교가 선정되었습니다. 이번 해외교육봉사는 2025년 1월 10일부터 2월 9일까지 베트남 호치민시 및 투득시에서 Le Duc Tho 초등학교 4학년 6개 반 240여 명의 학생과 Linh Chieu 초등학교 전교생 1,200여 명을 대상으로 진행되었습니다. 광주교대 학생들은 한국문화, 수학, 과학, ICT 과목을 포함한 총 72차시의 교과 교육을 제공하였으며, PBL(Problem-Based Learning) 방식의 수업을 운영하여 학습효과를 높였습니다. 특히 4학년 전체 학생들을 대상으로 한국문화 및 STEM 체험 프로그램을 운영하며 학생들의 창의력과 문제해결능력 향상에 기여하였습니다.



#다양한 경험으로 교직 역량을 향상시키는 **비교과 프로그램 운영**

광주교육대학교는 예비교사인 재학생들의 교직 적·인성을 강화하고 현장교육 역량을 향상시키기 위해 다양한 비교과 프로그램을 운영합니다.

현장 교사와 함께하는 공동체 놀이수업, 토크콘서트 및 수업실연을 통한 예비교원 교직 적·인성 강화 프로그램인 '행복한 교사, 그들이 온다'를 운영하고 있습니다.

또한, 재학생들의 임용을 지원하기 위해 교육과정 특강 및 교직 논술 대면지도 프로그램을 운영하여 실제 시험과 비슷한 여건에서 모의평가에 참여하고 지도를 받습니다.

다른 한편으로는 재학생들의 진로 다변화 모색과 진로 비전의 확대 지원을 위해 다양한 분야의 강사분들을 초빙하여 진로 다변화 특강을 운영하여 진로를 지원하고 있습니다.



02 미리 보는 광주교육대학교

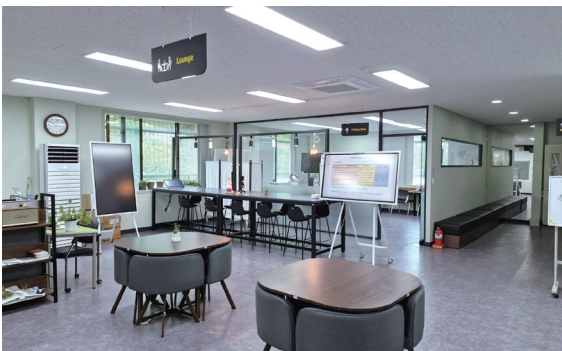
학생 생활관 학생생활관 상록원(남자기숙사)이 학생들에게 더욱 편리하고 쾌적한 주거 환경을 제공하고자 리모델링을 통해 새단장을 하였습니다.



도서관 도서관 환경개선공사로 새롭게 단장한 1층 러닝 커먼스 라운지 모습입니다.



미래교육센터 비대면 교육 확대에 따른 원격 교육 환경을 제공하여 예비교원의 미래교육 역량 함양을 위한 미래교육센터입니다.



2026학년도 대입전형 길라잡이

2026학년도 주요 변경사항

PART

II

01 2026학년도 수시모집 주요 변경사항

| 학생부교과 유형 신설

전형명	모집인원
학생부교과(교직적성우수자전형 I)	30명
학생부교과(전남인재전형)	45명
학생부교과(다문화전형)	3명

| 일괄합산 및 비대면 면접 도입

전형명	전형방법
학생부교과(교직적성우수자전형 I)	일괄합산 - 교과성적 80% + 서류평가 20%
학생부교과(전남인재전형)	
학생부교과(다문화전형)	
학생부종합(교직적성우수자전형 II)	일괄합산 - 서류평가 70% + 면접(비대면) 30%
학생부종합(농어촌학생전형)	
학생부종합(기초/차상위/한부모전형)	

| 학교폭력 조치사항 반영방법

구분	1 ~ 3호	4 ~ 9호
학생부교과	부적격 처리	
학생부종합	일괄합산 - 서류평가에서 정성평가로 반영함	부적격 처리
	다단계 - 1단계 서류평가와 2단계 면접에서 모두 정성평가로 반영함	

※ 검정고시 출신자는 학교폭력 관련 기재사항이 있을 경우 위와 동일하게 적용함

02 2027학년도 대학입학전형 변경사항 사전 예고

| 교직적성우수자전형 I·II 학생부종합전형으로 통합

| 광주·전남인재전형 지역인재전형으로 통합

| 수시 정원외 학생부종합(만학도전형) 신설

2027학년도 광주교육대학교 대학입학전형 요약

모집 시기	전형명		모집인원			전형요소별 반영방법	수능최저 학력기준
			정원 내	정원 외	계		
수시	학생부 교과	학생부교과(지역인재전형)	50	-	50	일괄합산 - 교과성적 80% + 서류평가 20%	적용하지 않음
		학생부교과(다문화전형)	5	-	5		
		소계	55	-	55		
	학생부 종합	학생부종합(교직적성우수자전형)	53	-	53	일괄합산 - 서류평가 70% + 면접(비대면) 30%	
		학생부종합(농어촌학생전형)	-	7	7		
		학생부종합(기초/차상위/한부모전형)	-	10	10		
		학생부종합(전남교육감추천전형)	60	-	60	단계선발 - 1단계: 서류평가 100% - 2단계: 1단계 성적 70% + 면접(대면) 30%	
		학생부종합(전남교육감다문화전형)	10	-	10		
		학생부종합(지역인재전형)	50	-	50		
		학생부종합(사회통합전형)	7	-	7		
		학생부종합(장애인대상자전형)	-	10	10		
		학생부종합(만학도전형)	-	10	10		
		소계	180	37	217		
	합계		235	37	272		
정시	나군	수능위주(일반전형)	53	-	53	일괄합산 - 수능성적 100%	
		수능위주(만학도전형)	-	10	10		
	합계		53	10	63		
총계			288	47	335		

※ 자세한 사항은 2027학년도 광주교육대학교 대학입학전형시행계획 참조



★ ★ ★ ★
인간다움과 미래다움이

공존하는 지속가능한

종합교육대학교 실현



광주교육대학교



2026학년도 대입전형 길라잡이

2026학년도 수시모집 전형 안내

PART

III

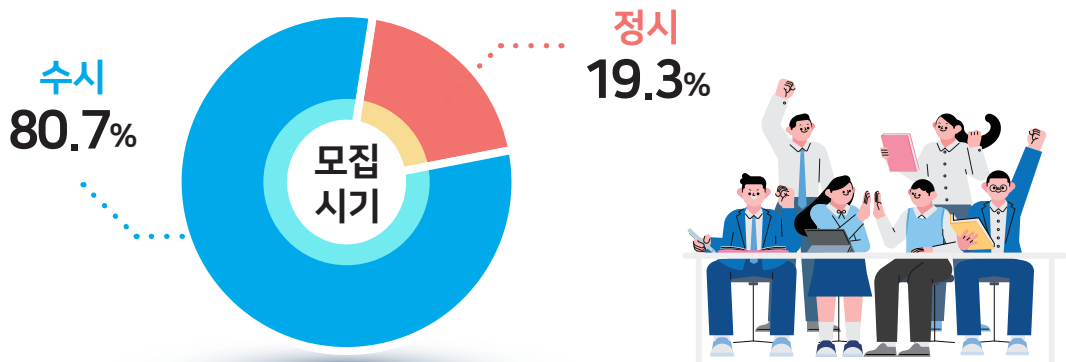
01 2026학년도 모집인원

모집 시기	전형명		모집인원(명)				수능최저 학력기준
			정원 내	정원 외	계	전형요소별 반영방법	
수시	학생부 교과	학생부교과(교직적성우수자전형Ⅰ)	30	-	30	【일괄합산】 - 교과성적 80% + 서류평가 20%	적용하지 않음
		학생부교과(전남인재전형)	45	-	45		
		학생부교과(다문화전형)	3	-	3		
		소 계	78	-	78		
	학생부 종합	학생부종합(교직적성우수자전형Ⅱ)	30	-	30	【일괄합산】 - 서류평가 70% + 면접(비대면) 30%	
		학생부종합(농어촌학생전형)	-	10	10	【단계선발】 - 1단계: 서류평가 100% - 2단계: 1단계 성적 70% + 면접(대면) 30%	
		학생부종합(기초/차상위/한부모전형)	-	7	7		
		학생부종합(전남교육감추천전형)	60	-	60		
		학생부종합(전남교육감다문화전형)	10	-	10		
		학생부종합(광주인재전형)	50	-	50		
		학생부종합(사회통합전형)	8	-	8		
		학생부종합(장애인대상자전형)	-	10	10		
소 계	158	27	185				
합 계		236	27	263			
정시 (나균)	수능위주(일반전형)		53	-	53	【일괄합산】 - 수능성적 100%	
	수능위주(만학도전형)		-	10	10		
	수능위주(장애인대상자전형)		수시 미충원 인원 발생 시 이월하여 선발				
	수능위주(농어촌학생전형)						
	수능위주(기초/차상위/한부모전형)						
	합 계		53	10	63		
	총 계		289	37	326		

※ 수시모집에서 미충원된 정원 내 모집인원은 수능위주(일반전형)으로 이월하여 선발하고, 정원 외 전형은 해당 전형으로 이월하여 선발함.

※ 모집인원은 교육부의 정원 조정 및 대학사정에 따라 다소 변경될 수 있으며, 반드시 우리 대학 홈페이지의 모집요강을 확인하기 바람.

I 수시 / 정시 비율



02 2026학년도 학생부교과전형



학교생활기록부 교과성적 반영방법

반영방법										
반영학기	3학년 1학기(졸업자는 3학년 2학기) ※ 학년별 반영비율은 적용하지 않음									
반영교과	국어, 수학, 영어, 사회, 과학, 한국사 ※ 교과유형 및 과목별 가중치 없음									
반영방법	반영교과(진로선택과목 제외) 내 석차등급이 기재된 과목별 석차등급을 등급점수로 반영									
교과성적 산출 방법	교과성적 등급별 점수									
	석차등급	1	2	3	4	5	6	7	8	9
	등급점수	100점	95점	90점	85점	80점	75점	70점	40점	0점
	<div>산출식</div> <div>$\frac{\sum (\text{과목별 등급점수} \times \text{과목별 이수단위})}{\sum (\text{과목별 이수단위})}$</div>									

학교생활기록부 서류평가

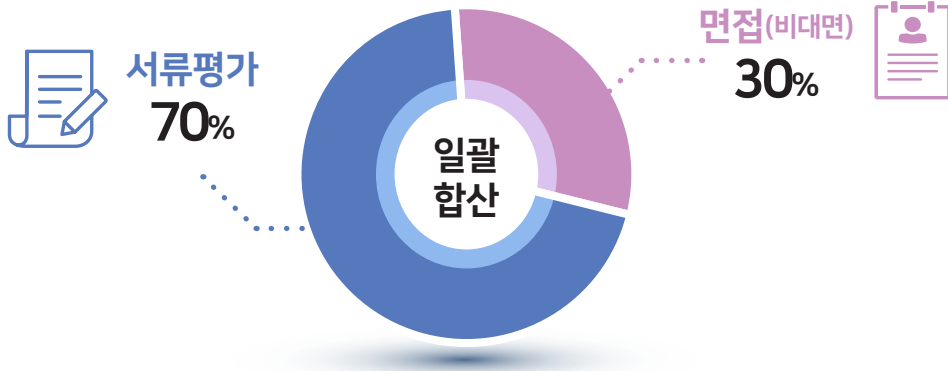
학습 부담이나 석차등급의 유불리로 인해 어려운 과목을 기피하고 쉬운 과목만 수강한 경우나 이수자 수가 현저히 적어 석차등급에서 불리한 경우 등 종합적인 학업성취도를 고려하고자 학교생활기록부를 정성평가합니다.

평가요소	평가내용
교과이수충실도	■ 기초학업역량 - 대학 수학에 필요한 전 교과 학업성취의 적절성 - 학기별/학년별 학업 성취 관리 수준

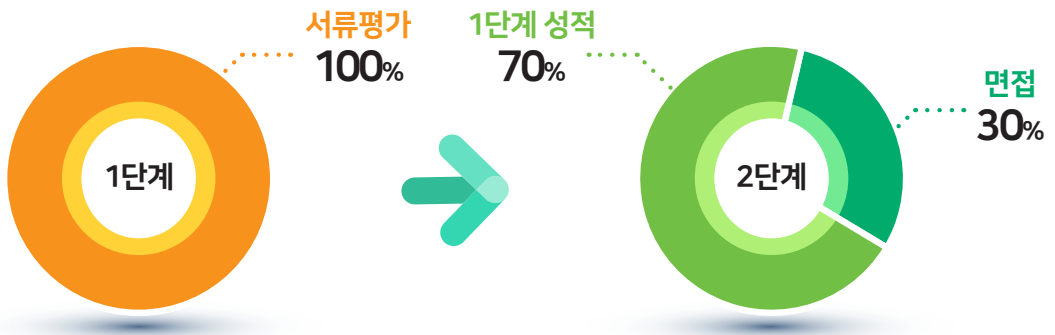
평가척도	A	B	C	D	E
5등급	매우 우수		보통		매우 미흡

03 2026학년도 학생부종합전형

| 일괄 합산 **교직적성우수자전형 II / 농어촌학생전형 / 기초·차상위·한부모전형**



| 단계 선발 **전남교육감추천전형 / 전남교육감다문화전형 / 광주인재전형 / 사회통합전형 / 장애인대상자전형**



- 전남교육감추천·전남교육감다문화·광주인재전형: 2.5배수
- 사회통합·장애인대상자전형: 4배수

| 수능최저학력기준



없음 ※ 대학수학능력시험에 대한 응시 제한 없음

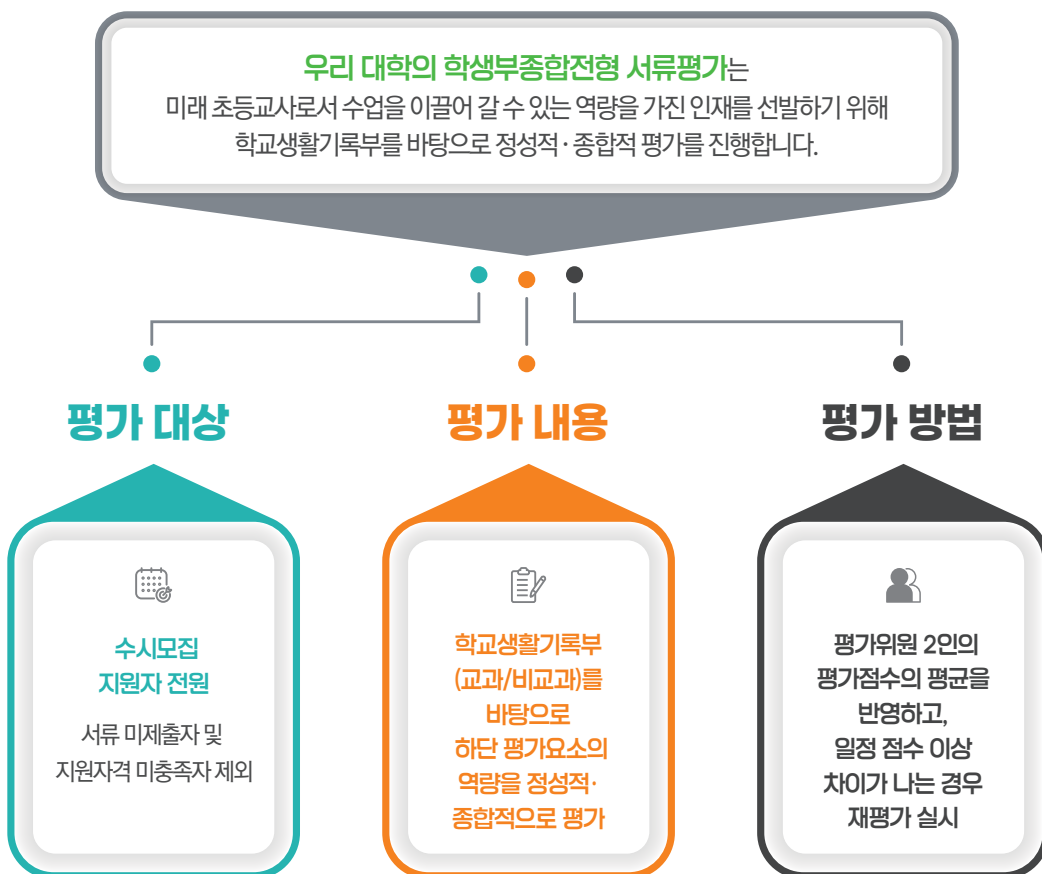
2026학년도 대입전형 길라잡이

**2026학년도
학생부종합전형
서류평가**

PART

IV

01 학생부종합전형 서류평가



평가요소 및 평가항목

평가요소	평가항목	내용	배점
학업역량	학업수행역량	미래 초등교사로서 수업을 이끌어 갈 수 있는 역량	50
교직적합성	교직에 대한 흥미와 관심	교직 전반의 이해를 돕기 위한 탐색 수준과 활동 정도	18
	문제해결역량	교육 현장에서 발생하는 다양한 문제상황에 대한 인식과 해결 방식	12
교직인성	공동체역량	미래 인재 양성의 주체로서 교육공동체를 형성하고 이끌어 갈 수 있는 능력	10
	성실성	스스로의 삶을 책임감 있게 관리하고 타의 모범이 되는 태도와 행동	10

| 평가요소별 세부 평가내용

학업
역량
50

학업수행역량 | 50

- ▶ 전 교과목의 학업성취 수준과 내용
- ▶ 학업관리역량을 통한 성장 정도
- ▶ 교과활동 중에 드러나는 문해력 및 탐구력
- ▶ 교과목 간 융합 및 연계를 통한 지적 호기심 해결 경험
- ▶ 학교교육과정의 교과위계에 따른 교과 이수율의 충실성

교직
적합성
30

교직에 대한 흥미와 관심 | 18

- ▶ 교과활동에서 예비교사로서의 자질을 발휘한 경험
- ▶ 교과외활동에서 교직관련 탐색수준과 활동 정도
- ▶ 다양한 문화 이해를 통한 활동 경험

문제해결역량 | 12

- ▶ 문제를 인지하고 대처하는 과정 및 태도
- ▶ 교과활동에서 습득한 지식을 활용하여 문제를 해결한 경험
- ▶ 독창적인 아이디어를 발휘하여 문제를 해결한 경험

교직
인성
20

공동체역량 | 10

- ▶ 구성원들과 협력하여 공동의 과제를 수행하고 완성한 경험
- ▶ 구성원들과 소통하여 합의를 이끌어 낸 경험
- ▶ 학교생활을 통해 리더십을 발휘한 경험
- ▶ 타인을 위해 양보, 배려, 나눔을 실천한 경험

성실성 | 10

- ▶ 규칙과 규정을 준수하려는 노력
- ▶ 주어진 역할을 적극적이고 성실히 수행하는 태도
- ▶ 구성원들에게 모범이 되는 태도와 행동

02 학생부종합전형 서류평가 평가 사례



평가 사례를 읽기 전에

학생부종합전형은 학교생활기록부의 한 영역만을 평가하는 것이 아닌 학교생활기록부 전반에 나타나는 지원자의 예비초등교사로서의 역량을 정성적·종합적으로 평가합니다. 실제 학교생활 기록부 기재 내용을 일부 각색하여 평가요소별 평가사례를 제시하였으므로 참고하시기 바랍니다.

학업역량(50) | 학업수행역량(50)

학업수행역량은 학생부종합전형 서류평가에서 매우 중요한 평가요소입니다. 전 교과목의 교과별 성취기준에 따른 성취수준과 내용을 중심으로 스스로 학업관리역량을 통해 성장한 정도, 습득한 지식을 활용할 수 있는 학업태도와 역량 등을 갖추고 있는지를 평가합니다. 학업역량을 향상시키기 위해 학교 교육과정에 충실하고 교과활동을 통해 자신의 문해력과 탐구력을 드러내어 구체적인 성과가 나타나는지를 확인합니다. 아래 학교생활기록부의 예시를 통해 적용해보겠습니다.

세부능력 및 특기사항

국어교과

글의 영향력과 비평 활동을 통해 사회문제를 바라보는 다양한 시선을 비판적으로 분석하고 자신만의 관점으로 나아가는 주제통합적 독해능력을 보여준 학생임. 실명공개로 인한 폐해에 대한 칼럼을 읽고 언론의 선부는 실명공개로 인해 피해를 입은 배우, 기업과 관련 산업 종사자들의 피해를 주장하는 글쓴이의 의견을 분석하며 ‘국민의 알 권리와 정보보호 중 무엇을 우선시해야 하는가’라는 논제를 세우고 실명공개에 관련된 다른 칼럼을 선정하여 기업의 투명성과 책임성, 범죄의 예방 등의 효과가 있음을 확인한 뒤 두 글에 대해 전자의 글은 지나친 정보 보호로 잘못에 대한 정당한 대가를 치르지 않을 위험성을 지적하고, 후자의 글은 기업의 투명성이 소비자의 보호뿐만 아니라 기업의 매출 증대에도 영향을 줄 수 있음을 근거로 공감하는 분석을 남김. 나아가 실명공개의 대상으로 선정되는 것 자체가 부정적 행위의 결과이고, 가해자가 아닌 피해자의 입장에서 문제를 바라보아야한다는 근거를 바탕으로 실명공개에 동의하는 자신의 관점을 강화한 점이 인상적임.

수학교과

수학 멘토멘티활동에서 멘토로서 문제풀이에 어려움을 겪는 친구가 있다면 다가가 도와주는 모습을 봄. 다양한 유형의 수학 문제를 풀이하여 문제해결능력을 향상시킴. 교과서 문제를 풀던 중 단기기억 실험 결과 기억량의 시간에 대한 변화율을 이용하여 기억량을 구하는 문제를 통해 단기기억 실험에 대해 알아보고자 ‘10분동안 얼마나 외워?’를 주제로 탐구활동을 진행함. 먼저 단기기억실험에 대해 조사하고 수업시간에 배운 기억량의 시간에 대한 변화율을 이용한 식과 헤르만 에빙하우스의 망각곡선을 비교하고 예시를 활용하여 친구들 앞에서 발표함. 이러한 활동을 통해 헤르만 에빙하우스의 망각곡선에 대해 알게 되었고 수식은 인간의 망각하는 특성을 반영하지 않는다는 점을 직접 계산을 통해 알게 되었다는 소감을 밝힘.

✎ 영어교과

주제탐구활동에서 ‘독일교육은 우리나라 교육과 어떻게 다를까?’를 읽고 내용정리 후 ‘나만의 뉴스 기사 만들기’라는 도전 과제를 선정하여 탐색 및 연구하는 과정을 거쳐 주차별 실천 계획을 세우고 4주간 지속해서 수행함. 1주차에 독일교육을 다룬 파트를 읽고 2주차에 한국과 다른 교육 방식에 대한 부분을 읽고 내용을 정리함. 3주차에 뉴스 기사의 주제를 조사하여 선정하고 4주차에 정리한 자료를 바탕으로 나만의 뉴스 기사를 작성함. 활동을 통해 우리나라와 다른 나라의 교육을 비교해보면서 우리나라 교육의 장단점을 알게 되었고, 앞으로 교육자로 성장해가면서 도움이 되는 부분이 많다고 느꼈다는 결과문을 작성함. 이를 바탕으로 다양한 키워드를 활용해 발표 대본을 영어로 쓰고 직접 PPT를 제작하였고, 정확한 발음과 자신감 있는 목소리로 반 친구들 앞에서 프레젠테이션을 진행함.

교직적합성(30) | 교직에 대한 흥미와 관심(18) + 문제해결역량(12)

교직적합성은 교직에 대한 흥미와 관심, 문제해결역량 두 부분으로 나누어 평가하고 있습니다. ‘교직에 대한 흥미와 관심’은 교과활동에서 예비교사로서의 자질을 발휘한 경험과 교과외 활동에서 교직 관련 탐색수준과 활동 정도를 살펴봅니다. 또한, 예비교사로서 취약계층, 다문화, 장애인 등 다양한 학생들에 대한 이해가 필요하기 때문에 다양한 문화 이해를 통한 활동 경험도 확인하고 있습니다. ‘문제해결역량’은 예비교사로서 직면하게 될 여러가지 상황에 대한 해결능력을 확인하고자 문제를 인지하고 대처하는 과정 및 태도와 교과활동에서 습득한 지식을 활용하여 문제를 해결한 경험이나 독창적인 아이디어를 발휘하여 문제를 해결한 경험 등을 살펴봅니다. 아래 학교생활기록부의 예시를 통해 적용해보겠습니다.

I 창의적 체험 활동

✎ 자율활동

학급 프로그램 활동에서 지역의 문화유산 및 생태환경을 답사한 후 지역의 삶과 교육을 연계한 교육에 주목하고 격차를 해소하기 위한 교육 활동이 필요함을 주장함. ‘로컬이 미래다’라는 책을 읽고 지역의 교육 환경에 필요한 학교와 교사의 역할에 대해 파악한 후 지역복지센터 등의 답사경험을 바탕으로 지역의 특성을 강조하며 학교교육과 연계하는 수업을 기획한 예시를 발표함. 교사뿐만 아니라 다른 직업군에서도 해당 지역에 대한 충분한 이해가 선행되어야 함을 주장하며 로컬푸드 생산과 소비, 지역 협동조합 등 다양한 지역공동체의 종류와 역할을 설명함.

✎ 동아리활동

인공지능의 활성화에 따라 직업 대체에 대한 목소리가 커지고 있는 현실을 반영해, 정책 토론 주제로 ‘인공지능 시대에 인간 교사의 차별화된 역량이 있는가?’를 제안하고 동아리원에게 받아들여짐. 인간 교사의 차별점으로 가치 전달자, 감정 교환자의 역할을 강조하며 인공지능이 대체할 수 없음을 주장함. 또한 인공지능을 활용 역량을 기르는 것 역시 인간의 몫임을 말하며 새로운 시대의 교사상에 관해 덧붙임. 토론 결과를 정리하여 교육 신문을 제작하고 복도에 게시함.

✎ 진로활동

진로 연계 독서 활동에서 ‘에밀’을 읽고, ‘조물주의 손에서 나온 모든 것은 더 할 나위 없이 온전한 반면, 인간의 손에 들어오면서 속수무책 나빠진다’라는 책의 소개 문구를 중심으로 루소가 생각한 진정한 의미에서의 성장과 교육자의 자세에 대해 알아봄. 그 과정에서 루소의 사상을 니부어의 도덕적 개인과 비도덕적 사회의 내용과 연관지어 사회 공동체의 악으로부터 아동 개인의 자율성과 인권을 보장하기 위해 각 성장 시기에 맞는 올바른 환경을 제공할 선생님의 역할이 매우 중요함을 강조함. 자연스러운 발달을 위해 아동을 보호하고, 질서의 근원인 자연을 떠나지 않아야 함을 강조하는 루소의 생각을 바탕으로 ‘학생들의 진정한 성장을 이끌어내는 교사의 역할’에 대한 자신의 가치관을 구체화함. 더 나아가 ‘개인의 발달을 중시했던 루소의 교육’과 ‘집단적 요구와 사회적 기술 또한 중요하게 여기는 현대의 교육’을 서로 비교하고, 교사는 학생 개인의 잠재력과 역량을 파악하고 그에 따른 지원을 하면서도 집단적 협력과 소통을 강조하는 사회적 규범 교육과의 균형을 맞춰야 한다는 교직관을 확립함.

교직인성(20) | 공동체역량(10) + 성실성(10)

교직인성은 공동체역량과 성실성의 두 부분으로 나누어 평가합니다. 미래 인재 양성의 주체로서 교육공동체를 형성하고 이끌어 갈 수 있는 능력인 ‘공동체역량’을 확인하기 위해 구성원들과 협력하여 공동의 과제를 수행하고 완성한 경험이나 구성원들과 소통하여 합의를 이끌어 낸 경험, 학교생활을 통해 리더십을 발휘한 경험, 타인을 위해 양보, 배려, 나눔을 실천한 경험 등을 살펴봅니다. 또한 교사는 학생들에게 모범을 보여야 하므로 스스로의 삶을 책임감 있게 관리하고 타의 모범이 되는 태도와 행동을 지니고 있는지를 ‘성실성’ 부분에서 평가합니다. 아래 학교생활기록부의 예시를 통해 적용해보겠습니다.

행동특성 및 종합의견

온순하고 조용한 성격으로 타인의 의견을 존중하고 수용하는 자세로 조화로운 학급분위기를 위해 노력하는 학생임. 학교규칙 뿐 아니라 학급 자체적으로 제정한 학급 규칙 또한 매우 성실하게 잘 지키고, 보이지 않은 곳에서도 기본적인 규칙을 지키는 습관이 잘 형성되어 있음. 타인과의 갈등발생 시 상황이 악화되기 전에 자신의 주장을 굽히고 한 발 물러나 상대방의 이야기를 들을 수 있는 마음의 여유를 가짐. 학급 특색활동 프로그램을 통해 자신의 좋은 생각과 행동을 학급 친구들에게 나누는 활동을 수행함. 평소 생각하고 있는 좋은 글귀를 칠판에 적고 자신의 생각을 발표하며 친구들과 함께 의미를 공감하고 스스로가 가진 선한 영향력을 나누기 위해 노력함.

자기 주도 학습 습관이 몸에 배어 있으며, 구체적인 학습계획을 세우고 실천하는 의지가 강하고 부족한 학습 부분을 점검하고 채워 나가려 노력하는 모습이 보임. 학습을 한 후 궁금한 것 내용을 책을 통해 알아보기 위한 독서를 수행하고 스스로 심화학습을 수행함. 멘토멘티 프로그램에서 멘토역할을 맡아 꾸준히 친구들과 함께 학습하였으며, 모둠활동이나 조별과제를 할 때 모둠원들과 적극 협조하고 성실히 수행함.

출결상황

예시

학 년	수업 일수	결석			지각			조퇴			결과			특기사항
		질병	미인정	기타	질병	미인정	기타	질병	미인정	기타	질병	미인정	기타	
1	190	1	0	0	1	0	0	6	0	0	0	0	0	원격수업일수 27일
2	190	1	0	0	3	1	0	9	0	0	3	1	0	원격수업일수 7일
3	108	0	0	0	0	0	0	2	0	0	2	0	0	원격수업일수 0일

출결상황은 학생의 성실성과 책임감을 볼 수 있는 항목입니다. 분명한 사유가 있는 결석, 지각은 평가에 큰 영향을 주지 않습니다. 다만, 미인정 결석, 지각, 조퇴, 결과 등은 부정적인 평가가 있을 수 있으며, 학교생활기록부 내 ‘학교폭력 조치 사항’이 기재된 경우 서류평가 및 면접에서 정성적으로 반영하고 있으며, 그 내용이 중대한 경우에는 학업 성취가 좋다 할지라도 부적격 처리 됩니다.

2026학년도 대입전형 길라잡이

2026학년도 학생부종합전형 면접

PART

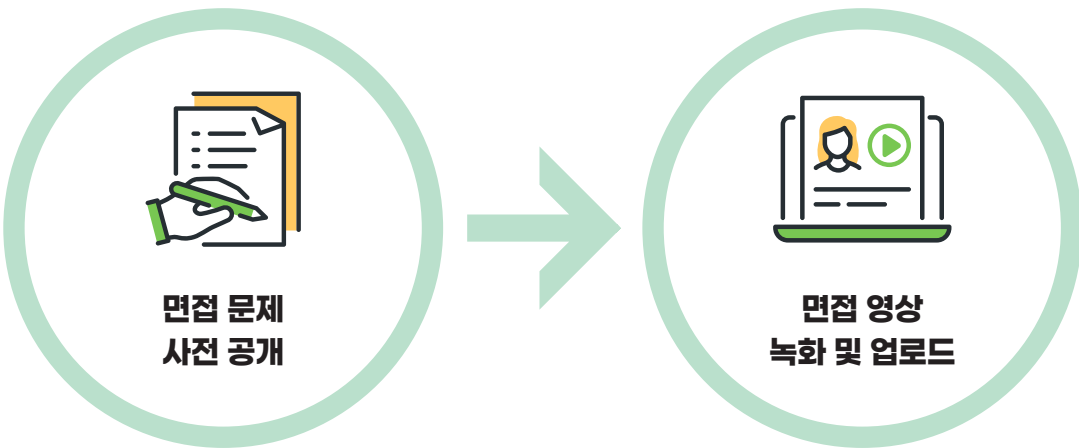
V

01 2026학년도 학생부종합전형 비대면 면접

| 대상전형 **교직적성우수자전형 II, 농어촌학생전형, 기초 / 차상위 / 한부모전형**

| 평가대상 **지원자 전원(서류평가에서 불합격 처리자는 제외)**

| 비대면 면접 영상 업로드 면접



| 비대면 면접 평가방법

평가방법	
평가방법	<ul style="list-style-type: none"> - 사전 공개된 면접 문제에 대한 답변을 동영상으로 녹화하여 온라인으로 제출 - 지원자가 제출한 면접 동영상을 면접위원이 Pass / Fail로 평가
평가점수	<div>Pass: 300점</div> <ul style="list-style-type: none"> - 제출 기한 내에 면접평가 동영상을 제출하고 면접평가 문항에 대한 이해를 바탕으로 본인의 의견을 충실히 제시
	<div>Fail: 0점</div> <ul style="list-style-type: none"> - 면접평가 동영상을 기한 내 미제출하거나 블라인드 원칙에 위배되는 답변을 하는 등 평가 기준을 위반하는 경우

※ 답변 녹화 동영상 제출 방법 등 관련 세부사항은 2025. 11. 26.(수)에 대학 입학 홈페이지에 안내될 예정입니다.

02 2026학년도 학생부종합전형 대면면접

| 대상전형 전남교육감추천전형, 전남교육감다문화전형, 광주인재전형,
사회통합전형, 장애인대상자전형

| 평가대상 1단계 합격자 전원

| 대면 면접



| 대면 면접 평가방법

- 평가위원 2인이 한 조로 구성되어 지원자 1명을 면접하는 개별면접
- 지원자 1인당 10분 내외로 면접 진행(전형에 따라 다소 변경될 수 있음)
- 학교생활기록부를 바탕으로 평가요소의 역량을 종합정성 평가

평가요소	평가항목	배점
문제해결역량	문제인식 및 상황대처능력	40
	논리적 표현력	
교직적합성	예비교사로서 기본 소양 및 관심정도	30
	발전가능성	
교직인성	면접 참여의 태도와 적극성	30
	올바른 가치관과 도덕성	

03 2026학년도 학생부종합전형 면접 유의사항

우리 대학 학생부종합전형 면접은

블라인드 방식으로 운영합니다.



- ☑ 면접에 영향을 줄 수 있는 지원자에 대한 개인정보(성명, 출신고교명 등)를 블라인드 처리합니다.
- ☑ 블라인드 면접 운영 및 공정성 확보를 위해 교복, 이름표 등의 착용을 금지하며, 면접 시 본인의 성명, 출신고교명, 부모(친인척 포함)의 실명을 포함한 사회·경제적 지위(직종명, 직업명, 직위명 등)와 관련내용을 언급하는 것을 금지합니다.
- ☑ 지원자가 위의 금지사항에 대하여 반복적으로 실수하거나, 고의적으로 위반하였다고 면접위원이 판단할 경우 평가에 불이익을 받을 수 있습니다.

| 비대면 면접 유의사항

- 영상 업로드 기한 내 영상을 미제출 시 불합격 처리됩니다.
- 지원자는 사전 공개된 면접 문제에 대해 정해진 시간 내에 답변해야 하며, 본인 확인을 위해 마스크를 벗어야 합니다.
- 면접 시간이 초과될 경우, 초과시간의 답변 내용은 평가에 반영되지 않습니다.
- 영상 촬영 시 블라인드 면접 원칙을 준수해야 하며 촬영 장소의 제한은 없으나 배경을 통해 신상 정보 노출을 금지합니다.
- 화면에는 반드시 수험생의 얼굴과 상반신이 나오도록 촬영해야 하며 이어폰 착용을 금지합니다.
- 면접 영상 업로드 후 본인이 제출한 영상의 음성 및 시간 등의 출력 상태를 반드시 확인해야 합니다.

| 대면 면접 유의사항

- 지원자는 본인을 확인할 수 있는 수험표 및 신분증을 반드시 지참해야 합니다.

인정 신분증 주민등록증, 만료 전 여권, 운전면허증, 청소년증

불인정 신분증 학생증, 도서관 대출증 등

- 면접평가 대상자 발표 시 안내하는 시각까지 면접 대기장소에 입실 완료해야 하며 그 이후에는 입실이 불가합니다.
- 대학은 대입전형 투명성 제고를 위해 사회통합전형에서 면접 평가과정을 녹화 및 녹음할 수 있습니다.
- 상세한 내용은 대학 입학 홈페이지에 1단계 합격자 발표 시 공지되는 '면접평가 수험생 유의사항'을 참조 바랍니다.

04 학생부종합전형 면접 TIP



1. 자신이 제출한 학교생활기록부를 꼼꼼히 확인하자.

면접의 목적은 제출한 학교생활기록부만으로 지원자를 평가하기보다 서류평가에서 확인하고자 했던 사항에 대하여 진위 여부를 검토하고, 심화된 질문을 통해 지원자의 역량을 평가하는 데에 있습니다. 따라서 학교생활기록부의 내용을 꼼꼼히 확인하여 숙지하고 있는 것이 필요하며 학교생활기록부의 활동들이 대학의 평가요소 및 평가항목과 어떤 관련이 있는지 자신의 생각을 정리하여 준비하는 것이 바람직합니다.



2. 제출 서류를 보면 예상 질문이 보인다.

서류 기반 면접이므로 학교생활기록부에서 예상 질문과 답변을 연습해 보는 것이 좋습니다. 스스로 평가자의 입장이자 생각하고 학교생활기록부 기록만으로 명확하게 설명할 수 없는 부분이나 추가적인 설명이 필요하다고 판단되는 부분 등 질문이 나올만한 사항을 미리 정리하여 연습할 필요가 있습니다. 다음 페이지의 '면접 준비 2-STEP'을 활용해 봅시다.



3. 키워드 중심으로 정리하자.

면접을 준비하면서 무조건 외우지 말고 키워드를 중심으로 예상 답변을 정리해두면 면접위원 앞에서도 자연스럽게 답할 수 있을 겁니다.



4. 모의면접을 해보자.

편한 상태에서 연습하는 것도 좋지만 실제 면접과 유사한 상황을 만들어 모의면접을 해보는 것이 면접 역량을 기르는 데에 더 좋습니다. 면접의 전체 과정을 동영상으로 촬영해서 친구와 함께 보면서 피드백을 하면 자신의 장단점을 파악하는데 도움이 될 것입니다.



5. 바른 태도가 좋은 인상을 남긴다.

자신감 있는 말투와 진지한 태도는 면접에 임하는 모범적인 자세입니다. 자신감 있는 어조로 명확하고 분명하게 자신의 의견을 표현하세요. 머리를 만지거나 다리를 떨거나 불안한 시선 처리 등은 면접에 집중하지 못하는 인상을 줄 수 있습니다.



6. 경청하고 끝까지 최선을 다하자.

면접위원이 질문하는 질문의 의도를 정확히 파악한 후 묻고 있는 바에 대해 답변하세요. 질문에 대한 답변이 바로 떠오르지 않을 때에도 포기하지 마세요. “잠시 생각할 시간을 주시겠습니까?”라고 말하고 차분히 생각을 정리하여 끝까지 최선을 다해 답변하는 모습을 보여주세요.

05 2025학년도 학생부종합전형 면접 질문 사례

I 수시모집 학생부종합 면접 문항(비교과 영역) 사례

- 1 **3-동아리** ‘교실속딜레마상황100문101답’을 읽고 보고서를 작성한 바 있네요. 교실 속 딜레마 상황 중에서 가장 기억에 남는 딜레마 상황은 무엇이었는지 설명해 보세요. 또 어떻게 그 딜레마 상황을 극복했는지도 설명해 주시기 바랍니다.
- 2 **2-세특** 2학년 때 <교사제> 참가의 경험이 있는데, 어떠한 행사였고, 구성원과의 소통하고 협의한 경험을 소개해 보세요.
- 3 **2-행특** “학급 내 의사소통 과정에서 이견이 있을 때 친구들의 의견을 잘 조율”했다고 나오는데, 비결은? 향후 교사가 되어 학생들 간의 불협화음이 생겨 이를 조정해야 할 때 어떻게 하면 좋을지 자신의 경험을 바탕으로 이야기해 보세요.
- 4 **3-동아리** ‘멘토스’ 동아리 활동에서 교실 안 다문화 학생 따돌림 문제를 해결하기 위한 교육 프로그램들을 연구하였는데 그 내용은 무엇인가요?
- 5 **1-영어** 롤모델 프리젠테이션 활동에서 스폰지밥을 자신의 롤모델로 정한 이유는 무엇이며, 그것이 초등 교사에게 어떤 시사점을 줄 수 있다고 생각합니까?
- 6 **3-진로** 지원자가 작성한 대한민국아동청소년 삶의 만족도에 대한 보고서에서, 아동청소년 삶의 만족도를 높이기 위해 교사 역할의 중요성을 언급했습니다. 이에 대해 구체적으로 설명해 주세요.
- 7 **3-진로** “AI가 바꾸는 학교 수업 챗GPT 교육 활용”을 읽은 것으로 확인됩니다. 미래교실에서 AI는 어떻게 사용되고 자리매김할 수 있는지 생각해 본적이 있나요? 있다면, 자신이 그리는 미래 교실의 AI의 활용방안에 대해서 설명해 주세요.
- 8 **2-진로** ‘다문화학생을 위한 교육방법’을 주제로 탐구 계획서를 작성하였다고 기술되어 있는데, 다문화 학생을 지도하기 위해 초등교사가 갖추어야 할 역량을 교직 인생의 관점에서 설명해 보세요.
- 9 **3-교육학** 교사로서 가져야 할 교육 리더십에 관해 알아 보았는데, 지원자는 교사는 어떤 리더십을 가져야 된다고 생각하나요? 그 이유는 무엇인가요?
- 10 **2-자율** 생태환경교육 프로젝트’ 팀장을 담당했는데, 주 역할은? 리더십을 보여 줄 수 있었던 사례가 있다면 얘기해 보세요.
- 11 1학년 때 의학에 관심이 있었던 것 같은데, 교사로서의 꿈을 갖게 된 계기는 무엇이고 본인이 생각하는 훌륭한 교사란 어떤 교사인가요?
- 12 **3-생활과 윤리** ‘AI로 변화된 사회 모습과 그 안에서 우리가 해야 하는 일’을 주제로 신문스크랩 활동을 해보았는데, 미래 초등교육은 어떻게 변화할까요?
- 13 **2-독서** ‘선생님도 아프다(양곤성)’를 읽고 독후감을 작성해 보았는데, 가장 인상깊은 부분이 있나요?
- 14 **3-동아리** 학생인권조례 폐지 찬반론을 조사하고 절충안을 모색했는데, 그 내용을 간단히 설명해 보세요.
- 15 **2-출결** 미인정 지각이 2회 있네요. 원격수업 중에 발생한 것인가요? 지원자의 성실성을 보여주는 사례를 소개해 주세요.
- 16 **3-봉사** 학생주도 프로젝트형 봉사활동에서 지원자가 했던 구체적인 활동 내용을 이야기해 주세요. 활동을 통해 지원자가 배우고 느낀 점은 무엇인가요?
- 17 **2-문학** ‘방과 후(히가시노 게이고)’를 읽고 교사로서 자녀야 할 올바른 행동 양식에 대해 고민을 해봤는데, 교사의 올바른 행동 양식이 무엇일까요?
- 18 **자율, 동아리** 윤리적 문제에 관련한 탐구활동이 많습니다. 교사의 직업윤리는 무엇이라고 생각합니까?
- 19 **2-자율** ‘지혜롭게 갈등 해결하기’에서 갈등 해결을 위한 7단계 프로세스에 대해 알아보았는데, 본인만의 갈등을 해소하기 위한 가장 좋은 방법이 있다면 말씀해 주세요.
- 20 **2-행특** ‘민주적 학급 살이’를 읽고 학급자치회를 직접 구성했는데, 자치회를 구성하는데 어떤 부분을 고려하였나요? 책의 내용을 근거로 말씀해 주세요.

05 2025학년도 학생부종합전형 면접 질문 사례

I 수시모집 학생부종합 면접 문항(교과 영역) 사례

- 1 **1-기술가정** 유니버설 디자인의 의미에 대해 설명하고, 초등학교 발명 교육에 이를 어떻게 적용할 수 있을지 설명해 보세요.
- 2 **3-화법과 작문** '3분 스피치' 활동에서 'V2X' 기술에 대해 발표해 보았는데, V2X기술이란? 어디에 활용할 수 있나요?
- 3 **3-논술** 3학년 논술 과목에서 '핀란드 교육혁명'을 읽고 비평 활동을 했습니다. 지원자가 진행했던 주요 활동과 그를 통해 느낀 교육적 시사점을 이야기해주세요.
- 4 **3-영어독해와 작문** 의사소통적 특성을 보인 직업 분야에서는 인공지능이 일자리를 대체할 수 없다는 주장을 했는데, 최근의 빠른 인공지능 기술의 발전 상황에서 지원자의 생각은 어떠한지 설명해 보세요.
- 5 **1-수학** 명제를 방정식으로 표현하는 방법에 대해 알아 보고자 하는 노력을 했다고 기술되어 있습니다. 자신의 목표에 대해 수립한 명제가 무엇이며, 그 명제를 어떻게 방정식으로 표현할 수 있나요?
- 6 **3-영어독해와 작문** 에세이 주제로 '우리나라 교육의 문제점'을 선택하고, 타당한 방식의 교육이 학생들의 창의성 발달에 미치는 부정적인 영향을 논리적으로 설명 하였다는데, 이에 대해 구체적 예시를 들어 설명해 보세요.
- 7 **1-통합사회** 지구적 차원의 환경문제에 관심을 갖고 '지구온난화'를 주제로 문제의 원인과 대안을 고민하는 사회문제 탐구 보고서를 작성하였는데, 지원자가 분석한 문제 원인과 제시한 대안을 차례대로 얘기해 보세요.
- 8 **2-생활과 윤리** 환경문제에 대한 윤리적 쟁점 탐구에서 플로깅과 같은 환경보호 운동에 적극적으로 동참하겠다는 의지를 표현하였다고 기술되어있는데, 그 의지를 실천한 경험이 있는지에 대해 이야기해보세요.
- 9 **3-독서와 문법** 3학년 독서와 문법 시간에 '물의 자연사'를 읽고 발표한 경험이 있습니다. 그 책을 고른 이유와 발표의 주요 내용을 이야기해주세요.
- 10 **2-세계사** 신문 제작 활동에서 '산업혁명의 이면'이라는 사설을 작성하여 아동노동 문제의 현실과 해결방안을 논리적으로 서술하였다고 기술되어 있는데, 지원자가 분석한 아동노동 문제 및 해결방안은 무엇이었는지 얘기해 보세요.
- 11 **1-통합사회** 사회적 약자에 대한 차별과 인권 침해 문제의 양상 및 해결방안에 대한 논리적인 글을 씀으로써 인권 감수성을 키웠다고 기술되어있는데, 지원자가 제시한 인권 침해의 양상과 해결방안은 무엇이었는지 얘기해 보세요.
- 12 **3-확률과 통계** 통계자료를 활용하여 '대한민국 사교육비 지출에 따른 교육 불평등 해석'을 주제로 보고서를 작성 하였는데, 주요 내용을 설명하고 교육 불평등 해소 방안에 대한 본인의 생각을 설명해 보세요.
- 13 **3-문학** 김중익의 '잡초', 김남조의 '생명', 한정숙의 '잡초' 세 편에 대한 분석과 감상을 담은 보고서를 제출하였다고 기술되어 있는데, 이 세 편의 시가 보여주는 공통점은 무엇인가요?
- 14 **3-생활과 윤리** 다문화 이해교육과 관련한 정책의 보완점을 분석해 보며 실질적인 해결방안을 모색하였다고 기술되어 있는데, 지원자가 파악한 한국 다문화 이해 교육의 문제점과 해결방안을 차례로 얘기해 보세요.
- 15 **3-생명과학** 우리나라는 안락사가 허용되지 않고 있지만, 네덜란드는 안락사가 허용되고 있는데 사회적인 측면에서 긍정적 또는 부정적 특징을 말해보세요.
- 16 **3-화법과 작문** 루소의 생애 및 교육관에 대해 발표 했습니다. 루소의 '에밀'에서 기억에 남는 내용과 교육적 시사점에 대해 이야기해 주세요.
- 17 **3-사회문화** '클라우드 슈밥의 4차 산업혁명'을 읽었다고 했는데 핵심적인 내용을 소개하고, 미래 교육에 어떠한 시사점을 가지는지 설명해 보세요.
- 18 **3-사회문제 탐구** 학년제를 폐지하고 인공지능으로 개인의 학습능력 분석 후 맞춤형 교육을 실시하면 교사의 업무 부담을 줄이고 교육이라는 본연의 역할 수행에 충실할 수 있다고 주장한 것으로 기술되어있는데, 이를 초등교육의 관점에서 설명해 보세요.
- 19 **2-생활과 윤리** 사교육비 증가와 교육 불평등 문제를 에듀테크로 해결할 수 있다고 하였는데, 그 방안을 구체적으로 설명해 보세요.
- 20 **3-영어독해와 작문** '교사의 격려 언어가 학생들의 학교 생활에 미치는 영향'에 대한 글을 찾아 탐독해 보았는데, 인상깊은 부분은 무엇이었나요? 그 이유는 무엇인가요?

* 참고: 2학년 정치와 법, 아동 인권에 관심을 가지고 국제기구의 활동을 조사함. 비정부기구를 통한 정기적 후원 등의 방안을 제시함.

06 학생부종합전형 면접 준비 2-STEP

STEP

1

광주교육대학교는 학교생활기록부 기반 블라인드 면접을 실시하고 있습니다.
따라서 면접 준비 과정에서 자신의 학교생활기록부를 체계적으로 점검하는 것이 매우 중요합니다.
25쪽의 면접 평가요소를 참고하여 자신의 학교생활기록부에서 평가요소와 가장 관련이 높은 본인의
경험이나 활동을 찾아보고 그에 대한 예상 질문을 만들어 보고 답변해 봅시다.

연번	STEP-1	
1	학교생활기록부 관련 항목	
	주요활동	
	면접 예상 질문①	
	질문①에 대한 답변	
	추가 예상 질문	
	추가 예상 질문에 대한 답변	

연번	STEP-1	
2	학교생활기록부 관련 항목	
	주요활동	
	면접 예상 질문②	
	질문②에 대한 답변	
	추가 예상 질문	
	추가 예상 질문에 대한 답변	

06 학생부종합전형 면접 준비 2-STEP

STEP 2

STEP-1의 내용을 기반으로 친구들, 선생님, 부모님과 함께 모의면접을 진행해 봅시다.

그 후, 답변 점검 항목을 토대로 나의 답변에 대해 점수를 매겨보고 고쳐야 할 점이나 더 나은 답변을 생각해 봅시다. 객관적인 평가를 진행하고 나면 더욱 발전한 나 자신을 발견하게 될 거예요!

답변 점검 항목		등급(점수)				
답변 내용	• 답변 내용이 질문의 의도에 맞나요? • 답변 내용은 모호하지 않고 정확한가요? • 활동 과정에 대한 설명이 간결하고, 이해하기 쉬운가요? • 답변 내용이 지나치게 짧거나 길지는 않나요?	A (5점)	B (4점)	C (3점)	D (2점)	E (1점)
답변 태도	• 불안하지 않고 자신감 있는 모습인가요? • 지나친 손동작이나 몸짓은 없었나요? • 답변의 속도나 억양은 적절한가요? • 두괄식 표현과 높임말을 사용했나요? • 지나친 수식어나 불필요한 표현은 없나요?	A (5점)	B (4점)	C (3점)	D (2점)	E (1점)
블라인드 원칙	• 블라인드 원칙에 위배되지 않게 답변했나요? (블라인드 항목: 이름, 수험번호, 고교 정보, 지역 정보, 부모 및 친인척 정보 등)	A (5점)	B (4점)	C (3점)	D (2점)	E (1점)
고쳐야 할 점 혹은 더 나은 답변						

2026학년도 대입전형 길라잡이

광주교육대학교 합격자 인터뷰

PART

VI

광주교육대학교 합격자 인터뷰

Q1 간단한 자기소개 부탁드립니다!

장00 안녕하세요! 다문화가정전형으로 입학하여 광주교육대학교 심화전공 탐색과정* 국어교육과에 재학 중인 25학번 장00입니다.

최00 안녕하세요! 광주인재전형으로 입학한 광주교육대학교 25학번 최00입니다

김00 안녕하세요! 저는 전라남도교육감추천전형으로 입학한 광주교육대학교 심화전공 탐색과정 컴퓨터교육과 25학번 김00입니다.

Q2 광주교육대학교를 선택한 이유가 궁금해요!

장00 저는 제가 떠올릴 수 있는 가장 어린 시절부터 교사가 되고 싶었어요. 도중에 꿈이 바뀌기도 했지만 그래도 언제나 다시 교사의 꿈으로 되돌아올 정도로 학교를 사랑했고 아이들을 가르치고 싶었어요. 교대와 사대 중 갈팡질팡하다가 2학년에 푸른나래 선배님께 멘토링을 받으며 광주교대를 향한 마음을 굳히게 되었어요. 광주교대는 1학년 때부터 실습하러 가기 때문에 다른 곳보다 비교적 빠르게 진로 경험을 할 수 있다는 장점이 있어요. 실습으로 교사의 꿈이 나에게 적합한지 생각해 볼 수 있고, 아이들의 사랑스러움에 더욱 빠져들어 더욱 열심히 공부할 수도 있겠죠! 또 광주교대는 100년이 넘는 시간을 자랑하듯 아름다운 벽돌 건물들과 짙은 생명력을 띄는 나무들을 많이 가지고 있어요. 멘토링 중에 광주교대를 방문한 경험이 있는데, 아름다운 교정에 반해서 더욱 교대에 오고 싶었습니다.

최00 저는 초등학교 6학년 담임선생님의 영향이 컸던 거 같아요 학생 한명 한명을 소중하게 대해주시고 진심으로 다가가 지지해 주시는 모습을 롤모델로 삼고 초등교사라는 꿈을 오랫동안 꾸었던 거 같아요 제가 존경하는 분이려면 그 분을 닮아가고 싶은 것이 어떻게 보면 자연스러운 것이 아닐까 생각하여 자연스럽게 광주교육대학교를 선택하게 된 것 같아요. 아이들한테 “이런 선생님 덕분에 좋았었지”라는 기억을 남겨주고 더 나아가, 저도 누군가의 롤모델이 되어 아이들이 저를 보고 꿈을 키워간다면 더할 나위없이 기쁠 것 같아요.

김00 저는 중학교 1학년 때부터 꾸준히 교육대학교 진학을 목표로 공부해 온 학생입니다. 물론 그 과정이 늘 확신에 차 있던 것은 아니었고 진로에 대한 고민과 불안도 많았지만, 저를 그 누구보다 믿고 지지해 주셨던 중학교 3학년 담임 선생님 덕분에 고등학교에 진학한 이후에는 ‘무엇이든 경험해보자’는 마음으로 다양한 활동에 적극적으로 참여했습니다. 3년간 교육봉사 동아리 활동을 하였고, 활동 하나를 하더라도 단순한 탐구에 그치지 않고 2차, 3차 탐구로까지 이어가려 노력했습니다. 특히 전남 지역에 살고 있는 저에게는 초등교사의 직업을 제 지역에서 이어가고 싶다는 바람이 있었기에, 지역에 대한 애정과 교사로서의 성장 가능성을 함께 품을 수 있는 학교를 선택하다보니 자연스레 광주교육대학교를 목표로 했던 것 같습니다. 저처럼 교육에 진심을 다하고, 작은 활동에서도 의미를 찾으려 노력하는 학생이라면 광주교대에서 분명 값진 경험과 성장을 얻을 수 있을 거라고 확신합니다.

* 심화전공 탐색과정: 2025학년도 입학자부터 심화과정 편성시기가 1학년 말로 변경되었습니다. 따라서 광주교대 신입생들은 심화과정 편성 전까지 12개 분반별 입학성적 석차 순위로 균등하게 심화전공 탐색과정에 편성됩니다.

Q3 광주교육대학교에 진학하기 위해 서류평가 평가요소별로 어떤 준비를 하셨나요?

다문화가정전형

장00

학업 역량

성적이 좋은 편이 아니었던 저는, 최대한 모든 과목이 상향곡선을 그릴 수 있게 하면서도 성적이 유난히 낮은 과목들은 생기부에 해결하기 위한 노력을 담기 위해 노력했어요. 제 예시를 들어보자면, 저는 수학을 정말 못했어요. 그걸 알고 있었기 때문에 학교에서 하는 모든 수학 방과후를 들으며 교과 선생님께 최대한 많이 배웠어요. 수업 시간에는 진도에 맞춰서 나가다 보니까 어려운 과목은 방과후를 신청해서 따로 질문도 많이 하고 기초를 다지는 것이 중요해요. 또 멘토링과 같이 학습하는 프로그램에서 꼭 수학을 언급하며 수학을 절대 포기하지 않고 끝까지 노력했다는 것을 생기부에서 보여줬어요. 성적이 낮다고 교대를 포기하지 말고, 내가 어떤 노력을 통해 나의 단점을 극복하기 위해 실행했는지를 잘 설명하고 보여주면 돼요! 그리고 공부할 때 꼭 친구와 함께했어요. 혼자 하면 자꾸 스스로와 타협해서 여기까지만 하고 잘까? 여기까지만 하고 실까? 생각하게 되는데 친구와 함께하면 더 열심히 하게 되더라고요. 그래서 열품타 앱의 도움을 많이 받았던 것 같아요. 가장 중요한 것은 끝까지 포기하지 않는 끈기!

교직 적합성

저의 거의 모든 기록에는 교육에 대한 관심이 드러나 있어요. 대부분의 과목을 교육과 엮어서 생활기록부를 채웠어요. 또 열정을 보여주기 위해 학교에서 하는 모든 비교과 활동에 거의 다 참여했어요. 오죽하면 자율, 진로 칸이 부족해서 쓰지 못한 활동이 있을 정도니까요. 그럴 시간에 집에 가서 쉬는 게 낫지 않겠냐고 제안하던 친구도 있었어요. 그러나 제 진로와 관련이 없어 보여 이것도 해야 하나 생각이 들었던 활동도 지나고 나니 몇몇은 도움이 되더라고요. 특히 독서 활동에 많이 참여했어요. 교육은 정말 넓은 분야이기 때문에 다양한 책과 연결 지어 생기부를 적는 게 재미도 있었어요. 저는 다문화가정 전형이기 때문에 다문화와 관련한 내용도 많이 적었어요. 다른 사람들과 차별화된 다양한 활동을 하는 것이 중요한 것 같아요. 전남에서 진행되는 청소년 미래 도전 프로젝트에 참여하여 교대 인터뷰, 교육봉사, 동화책 제작 등의 다양한 활동을 생활기록부에 적어 저의 교육에 대한 관심과 흥미를 드러내려고 노력하기도 했어요.

교직 인식

‘성실함과 책임감으로’, ‘섬세한 배려’, ‘든든하고 믿을 수 있는 사람’ 등 실제 제 생활기록부에 적힌 표현들입니다. 그저 맡은 일에 최선을 다하고 학교생활에 열정으로 참여했을 뿐인데 선생님들께서 감사하게도 긍정적으로 봐주셨어요. 어려운 일이 아닙니다!! 여러분이 교사라면 어떤 학생을 좋아할지 생각해 보고 그렇게 행동하시면 돼요. 수업 시간에 열심히 수업을 듣고, 학교 일정에 빠지지 않고 예의 바르게 인사하는 학생이 된다면 여러분을 표현하는 예쁜 단어들이 생활기록부에 적힐 거예요. 또 친구들과의 교우관계나 학교생활에서 발생한 문제를 어떻게 슬기롭게 풀어나갔는지의 경험이 담겨도 좋을 것 같아요. 저는 학급에서 진행한 상담 프로그램에서 친구들에게 위로로 전해준 이야기와 학급 회의에서 친구들의 의견 총동을 적절한 대안을 제시하며 해결한 이야기를 적었어요. 성실함, 착함, 열정 등의 장점들을 나열하기보다는 직접 겪은 사건들을 연결 지어서 나의 강점을 어필하는 것이 좋은 방법일 것 같아요.

광주교육대학교 합격자 인터뷰

Q3 광주교육대학교에 진학하기 위해 서류평가 평가요소별로 어떤 준비를 하셨나요?

광주인재전형 최00

학업 역량

학업성취 수준을 평가하는 지표로 교과 내신 성적이 가장 중요하다고 생각해요. 그런데 저는 고등학교 2학년 때 다양한 교과와 활동에 집중하다 보니 성적이 낮아져서 가장 힘들었던 경험이 있었습니다. 그때 저는 활동을 통해서도 배우자!라는 마음으로 동아리 활동 시간에 주제탐구활동이나 심화 학습 내용을 위주로 활동했고 다시 성적 상승 곡선을 그리며 생활기록부를 준비하면서 동시에 내신 성적도 관리 할 수 있다는 자신감을 얻을 수 있었습니다! 학업 성취 수준이 부족했던 부분이 있을 수 있지만 그걸 더 보완하고 바꾸었던 노력이나, 결과가 중요했던 것 같아요.

교직 적합성

교과 영역에서는 과목별 지도 교수법을 고민 해보고 같은 반 친구들에게 멘토-멘티 활동을 통해 실천해 보았어요. 교과 외 활동으로 학급 임원 활동을 통한 학급 운영, 교육 봉사 활동을 통한 직접적인 멘토링 경험, 교육 학술 토론 동아리를 활동하면서 교육 시사점에 대해 꾸준히 익혔고 학술대회에 나가 보는 경험도 해 보았어요. 평소에 교육현장에서의 활동 경험과 배우고 느낀 점을 잘 기억해 두었다가 나만의 교직관을 만들어 본다면 면접장에 간다면 큰 도움을 받을 수 있을 것 같아요. 실제로 저의 입학 면접 질문은 생활기록부에 녹여내린 저의 교육 가치관에 대해 여쭙어 보셨어요.

교직 인성

학교 생활에서의 다양한 갈등 경험과 해결해 본 경험이 가장 중요한거 같아요. 1,2,3학년 꾸준히 임원활동을 하면서도 학급의 다양한 역할을 맡은 경험을 이용하여 대비 했던 것 같아요. 학급 내 돌발 상황을 익히고 대처해 본 경험, 리더쉽을 발휘해 본 경험을 만들어 나간다면 좋을 거 같아요. 저는 학급 반장으로서 다양한 회의 안건을 제시하고 학우들과 소통·공감해본 경험을 녹여냈고 교내 멘토링 같은 학급 특색활동을 기획해본 활동들을 했어요.

전라남도교육감추천전형 김00

학업 역량

교과 세트를 작성할 때 특정 진로인 '교육'에 억지로 맞추기보다는, 각 과목의 성취기준에 충실하게 접근하는 데 집중했어요. 각 과목이 요구하는 본질적인 학문적 특성을 이해하고, 그 안에서 제 스스로 어떻게 탐구하고 성장했는지를 드러내는 것이 학업역량을 보여주는 가장 자연스럽고 설득력 있는 방식이라고 생각했거든요.

예를 들어, 교과서를 공부하다 보면 문득 생기는 작은 호기심이 있는데 그걸 그냥 넘기지 않고, 스스로 자료를 더 찾아보거나 선생님께 질문하며 그 궁금증을 깊이 파고드는 방식으로 탐구를 확장해 나갔어요.

그리고 수학을 특히 어려워했던 입장에서, 문제집을 많이 푸는 것도 좋지만, 한 권의 문제집을 3~4번 반복해서 푸는 방식이 훨씬 효과적이었어요. 처음 두 번은 한 가지 풀이 방식에 익숙해지는 과정이라면, 그 이후부터는 ‘다른 방법으로도 풀 수 있을까?’를 고민하게 되고, 그 과정에서 저만의 최적의 풀이법을 찾을 수 있었어요. 특히 실전에서는 시간 관리가 중요한데, 이렇게 반복 훈련을 하면서 풀이 속도와 정확도를 동시에 높일 수 있었죠.

선택과목을 정하는 시기에 되게 힘들었는데요. 제가 가장 우선순위로 둔 것은 가장 자신 있는 과목, 이수 학생이 많은 과목이었던 것 같아요. 아무리 관심 있는 과목이어도 학생 수가 너무 적으면 부담이 굉장히 크더라고요. 그리고 이건 꿀팁인데! 수능에서 볼 선택과목을 2학년 2학기 선택과목으로 수강하면 아무래도 개념을 까먹지 않으니까 더 좋았던 것 같아요!!

교직 적합성

고등학교 3년 동안 ‘교육’이라는 한 가지 키워드를 중심에 두고, 그 안에서 수많은 주제들을 탐색하고 확장해 나갔어요. 교육을 단순한 진로로만 바라보기보다는, 시대 흐름과 사회 이슈 속에서 교육이 어떤 역할을 할 수 있을지 계속 고민해 온 것 같아요.

뉴스를 꾸준히 시청하면서 사회적 이슈들에 관심을 가졌고, 그중에서 학생들이 꼭 알았으면 하는 내용이나 교육적으로 의미 있는 주제들을 찾아내려 노력했어요. 단순히 정보를 수집하는 데 그치지 않고, 실제로 제가 배우고 느낀 것들을 프로그래밍으로 구현해 보고, 학급 친구들에게 실습해보는 방식으로 직접 적용해보기도 했어요.

특히 기억에 남는 건 1학년 때 탐구했던 내용을 바탕으로, 2학년 때에는 교육 정책 제안 활동까지 이어졌다는 거예요. 책이나 수업 속 지식이 제 생각과 연결되고, 그게 다시 사회적인 방향성을 고민하는 활동으로 확장되었을 때 굉장히 큰 보람을 느꼈어요.

단순히 교사가 되고 싶다는 막연한 열망이 아니라, 지금 이 시대에 필요한 교육이 무엇인지 고민하는 데 집중했어요. 시대가 변화하면 교육의 모습도 달라져야 하잖아요?

“지금 이 교육 이슈가 초등학교 아이들에게 어떤 영향을 미칠까?”

“그렇다면 교사는 어떤 방향으로 아이들을 이끌어야 할까?”

이런 고민을 계속해온 덕분에 저는 제 진로에 대해 더욱 확신을 가질 수 있었고, 입시에서도 진정성을 담아 제 이야기를 할 수 있었어요.

교직 인성

고등학교 3년 내내 반장을 맡았고, 무엇보다 사람 사이의 에너지를 중요하게 여겼어요. 입시를 준비하는 고등학생에게는 공부만큼이나 지치지 않도록 곁에서 함께해주는 사람이 필요하다고 생각했거든요. 그래서 저는 단순히 대표 역할만 하는 반장이 아니라, 친구들이 힘들 때 가장 먼저 응원해주고, 때로는 선생님과 함께 작은 이벤트를 기획해 힘을 보태주기도 했어요.

특히 친구들의 진로나 관심 분야를 미리 파악해서, 교내 활동이나, 프로젝트 등이 있을 때 그 친구에게 딱 맞는 기회를 연결해주는 일에 보람을 많이 느꼈어요. 제가 누군가의 도전을 응원하는 사람이 될 수 있다는 게 정말 큰 기쁨이더라고요.

무엇보다 교사를 꿈꾸고 있었기에, 고등학교 시절 선생님 한 분 한 분께 진심으로 감사하며 생활하려고 노력했어요. 한 명의 선생님이 한 학생에게 얼마나 큰 영향을 줄 수 있는지 진심으로 느낄 수 있었고, 그래서 저도 ‘학생에게 힘이 되는 사람’이 되고 싶다는 마음을 놓치지 않았어요.

광주교육대학교 합격자 인터뷰

Q4 마지막으로 광주교대 생활의 생생한 후기와 함께 하고 싶은 말을 남겨주세요!

장00 광주교육대학교에 합격하고 정말 행복했어요. 내가 광주교대에 오다니! 학우분들 모두 정말 정말 착하시고 배울 점이 많다는 것이 장점인 것 같아요. 과별로 매력적인 과잠도 있어요. 과의 인원이 적다 보니까 마치 고등학교 반처럼 끈끈하고 친밀한 관계가 형성되는 것 같아요. 우리 광주교대에는 다양한 동아리도 있어서 하고 싶은 활동을 정말 다양하게 할 수 있어요. 체육동아리, 공연 예술동아리, 종교동아리 등등이 있어요. 진로에 맞춰서 등록했던 고등학교의 동아리와는 달리 정말 자신의 흥미와 취향에 따라 선택할 수 있다는 게 너무 좋아요. 아름다운 교정은 두말할 것도 없어요. 면접을 보기 전 면접 장소 주변을 산책했는데, 풍경 덕분에 긴장이 조금 풀렸던 것도 같네요. 사람의 손길을 반기는 귀여운 고양이도 정말 많아요. 게다가 광주교육대학교는 다문화가정전형 정원을 늘리고 있기 때문에 교대에 관심이 있는 다문화가정 친구들은 이번 기회에 꼭 지원해 보세요. 내년엔 후배로 만나요~

최00 작년에 길라잡이 책자를 읽은 기억이 있는데 제가 광주교대에 와서 합격자 인터뷰를 쓰고 있을 거라 상상도 못했어요. 믿기지 않네요. 광주교대에 입학하고 나서 그동안 하고 싶었던 활동들을 다 하고 있어요. 지금은 공연 동아리 축제를 준비하며 동기들이랑 피크닉도 하고, 학과 행사도 참여하면서 만족스러운 대학교 생활을 하고 있답니다. 학교에 와서 같은 꿈을 가진 사람들과 만나 이야기하고 친해질 수 있다는 것이 가장 큰 행복인 것 같아요. 매 순간 노력한 만큼 좋은 결과 있길 응원합니다. 꼭 광주교대 캠퍼스에서 만나요!

김00 광주교육대학교에서 하루하루 아주 만족스럽게 지내고 있는 학생이에요. 교대 특성상 초등 교사가 되기 위해 수영, 창작무용, 피아노 등 정말 다양한 과목을 배워서 새로운 걸 시도해 볼 기회가 많은 것 같아요:) 그리고 선후배 사이도 정말 끈끈해서 같이 수다도 떨고 놀러도 가고 금세 가까워져서 입학 후에도 서로서로 도움을 주고 받을 일이 정말 많아요. 그리고 광주교대에는 정말 많은 동아리가 있는데요. 락밴드 동아리인 파라다이스에서 활동 중이에요. 공연 준비하면서 밤늦게까지 합주실에서 연습하고, 다 같이 무대에서 공연할 때의 짜릿함은 정말 대학생만이 누릴 수 있는 낭만이랍니다:) 지금 입시를 준비하는 여러분들이 때로는 흔들리고, '내가 정말 교사가 될 수 있을까?'하는 고민도 많을 거예요. 저도 그 길을 걸어오면서 수없이 흔들렸지만, 교육을 향한 진심 하나만은 끝까지 놓지 않았어요. 교대는 단지 성적만으로 가는 길이 아니라, 아이들을 향한 진심과 성장을 향한 꾸준한 노력이 가장 빛나는 길이기도 해요. 힘들 때마다 교대 입학 후 빛나는 대학생활을 생각하면서 조금만 더 힘냈으면 좋겠어요. 예비 교대생들 모두 화이팅!

2026학년도 대입전형 길라잡이

2025학년도 수시모집 결과 및 학교생활 안내

PART

VII

01 2025학년도 수시모집 입시결과(최종등록자 기준)

전형명		모집 인원	지원 인원	등록 인원	경쟁률	내신등급			비고
						최고	평균	최저	
학생부종합 (교직적성우수자전형)		40	500	36	12.50:1	1.69	2.55	3.18	
지 역 인 재	학생부종합 (전라남도교육감 추천전형)	60	102	60	1.70:1	1.91	2.91	4.27	
	학생부종합 (광주인재전형)	40	229	36	5.73:1	1.48	2.68	3.32	
	학생부종합 (전남인재전형)	40	165	40	4.13:1	1.40	2.77	3.38	
	학생부종합 (사회통합전형)	7	70	5	10.00:1	2.81	3.87	4.81	
학생부종합 (다문화가정전형)		7	33	7	4.71:1	2.03	3.26	3.64	
학생부종합 (장애인대상자전형)		10	18	1	1.80:1	-	-	-	최종등록자 1명으로 성적 미공개
학생부종합 (농어촌학생전형)		10	47	9	4.70:1	2.40	3.25	4.05	
학생부종합 (기초생활수급자/ 차상위계층/ 한부모가족전형)		7	59	7	8.43:1	2.15	2.94	3.46	
합계		221	1,223	201	5.53:1				


※ 학생부종합전형의 경우 정성적 종합평가로 운영하므로 평균 등급은 단순 참고 자료로만 활용하시기 바랍니다.

※ 자세한 사항은 우리 대학 입시 홈페이지(entrance.gnue.ac.kr)를 참고하시기 바랍니다.

02 2025학년도 수시모집 총원합격자 현황(예비번호)

전형명		1단계 합격자 (명)	면접 결시 (명)	1차 총원 (예비번호)	2차 총원 (예비번호)	3차 총원 (예비번호)	4차 총원 (예비번호)	5차 총원 (예비번호)	최종합격 (예비번호)
지 역 인 재	학생부종합 (교직적성우수자전형)	160	30	26	16	10	6	7	77
	학생부종합 (전라남도교육감추천전형)	102	7	9	6	6	1	1	23
	학생부종합 (광주인재전형)	80	3	5	3	3	1	1	14
	학생부종합 (전남인재전형)	80	3	9	7	1	1	2	20
	학생부종합 (사회통합전형)	22	5	3	0	0	1	0	4
학생부종합 (다문화가정전형)		21	1	4	1	0	1	2	9
학생부종합 (장애인대상자전형)		18	2	4	-				4 (예비없음)
학생부종합 (농어촌학생전형)		30	5	6	2	3	4	-	15 (예비없음)
학생부종합 (기초생활수급자/차상위계층/ 한부모가족전형)		21	2	4	3	0	0	0	7
합계		534	58						

03 입학 문의

광주교육대학교	www.gnue.ac.kr
광주교육대학교 입시안내	entrance.gnue.ac.kr
입학관리팀	062-520-4292~5, 8
 입학관리팀 유튜브	www.youtube.com/@gnue4293 '광주교대 입학관리팀' 검색
 푸른나래 전공 안내단 인스타그램	gnue_admission

04 학생생활관 문의

상록원(남자생활관) 062-520-4688
 예담원(여자생활관) 062-520-4312, 4689

05 입학 FAQ



Q 여러 전형에 복수지원이 가능한가요?

A 광주교육대학교는 초등교육과 단일학과로 여러 전형에 복수지원이 불가능합니다. 지원자격에 맞는 전형 중 본인에게 유리한 전형 한 가지를 선택하여 지원하시기 바랍니다.



Q 학생부교과전형에 서류평가가 포함되어 있는데 어떤 방식으로 평가하나요?

A 학생부교과전형의 서류평가는 정성평가로 학생들의 기초학업역량에 대해 평가합니다. 학습부담이나 석차등급의 유불리로 인해 어려운 과목을 기피하고 쉬운 과목만 수강하는 경우나 이수자 수가 현저히 적어 석차등급에서 불리한 경우 등 종합적인 학업성취도를 고려하기 위해 서류평가를 포함하여 평가하고 있습니다.



Q 광주교육대학교에 맞는 과목은 어떤 과목이며 해당 과목을 이수해야 하나요?

A 2015 개정 교육과정은 학생의 진로와 적성, 흥미에 따라 다양한 과목을 선택하는 학생선택형 교육과정입니다. 교육과정의 취지에 맞게 우리 대학은 학업역량의 평가항목인 학업수행역량에서 관심있는 교과에 대한 이수나 성취 수준을 종합적으로 평가합니다. 초등교육과의 특색에 맞게 전 과목의 성취 수준을 종합적으로 평가하므로 예체능 과목을 소홀히 해서는 안됩니다. 주어진 교육과정 안에서 자신의 교과 흥미와 적성을 고취하기 위해 노력하시기 바랍니다.



Q 면접 중에 블라인드 원칙을 어기면 어떻게 되나요?

A 면접 중 본인이나 부모를 나타내는 정보에 대해 언급을 하는 등의 블라인드 원칙을 위반하는 행동을 하면 그 즉시 면접위원으로부터 경고를 받을 수 있으며, 반복적으로 실수하거나 고의적으로 언급하였다고 면접위원이 판단할 경우 평가에 불이익을 받을 수 있습니다. 그러므로 블라인드 원칙을 어기지 않도록 연습하는 것이 중요합니다.



06 캠퍼스 맵



- ① 미래교육혁신관(행정관) Administrative Building
- ② 어린이교육박물관 Children's Educational Museum
- ③ 미술실과관 Art & Practical Arts Building
- ④ 교육매체관 Educational Technology Building
- ⑤ 인문사회관 Humanities & Social Science Building
- ⑥ 학생회관 Student Center
- ⑦ 음악관 Music Building
- ⑧ 연진관 Faculty Office Building
- ⑨ 도서관 University Library
- ⑩ 체육관 Gymnasium
- ⑪ 과학관 Natural Science Building
- ⑫ 대학원 Graduate School
- ⑬ 교육박물관 Educational Museum
- ⑭ 예담원(기숙사, 여) Yedam Residence Hall(Female)

- ⑮ 상록원(기숙사, 남) Sangnok Residence Hall (Male)
- ⑯ 다목적회관 Multipurpose Hall
- ⑰ 반다비복합체육센터 Bandabi Sports Complex
- ⑱ 풍향문화관 Punghyang Cultural Center
- ⑲ 교수학습지원관 Center for Teaching and Learning
- ⑳ 창의융합관 Creative Convergence Building
- ㉑ 광주부설초등학교 GNUe Affiliated Elementary School
- ㉒ 풍향대 Punghyangdae
- ㉓ 제1운동장 1st Sports Ground
- ㉔ 제2운동장 2nd Sports Ground
- ㉕ 테니스장 Tennis Court
- ㉖ 아리랑동산 Arirang Garden
- ㉗ 정문 Main Gate
- ㉘ 후문 Rear Gate

★ ★ ★ ★
인간다움과 미래다움이
공존하는 지속가능한
종합교육대학교 실현



광주교육대학교
Gwangju National University of Education



광주교육대학교
홈페이지
www.gnue.ac.kr



입학관리팀
전화번호
062-520-4292~5, 8